



Prof. Dr. İskender Pala
(DIYANET AYLIK DERGİ - OCAK 2005)

Sürre, para kesesi demek. Osmanlı sultanları Çelebi Mehmed'den

itibaren Mekke ve Medine fakirlerine her yıl iki elleri kanda da olsa, teberru niteliğinde içi para dolu keseler göndermişlerdir. Kâh kervanlar oluşturarak, kâh denizden, kâh Hicaz demiryoluyla ve hiç aksatmadan. Son sürre alayı savaşı için dahi paraya muhtaç olduğu 1918'de gönderilmiştir. (3.650.000 kuruş).

Osmanlı topraklarından her yıl Mekke ve Medine'ye iki sürre alayı gönderilirdi. Birisi mahmil-i hümayun adıyla anılan Osmanlı hükümdarlarından, diğeri de mahmil- Mısırî adıyla Mısır hidivi tarafından yola çıkarılan bu kervanların yolculukları, öncesi ve sonrasıyla ülkede tam bir hareketlilik yaşanmasına sebep olurdu. Mahmil-i hümayun, İstanbul'dan Şaban ayının ortalarında âlâ-yı vâlâ ile yola çıkılır. Beşiktaş'tan sallar ve mavnalarla Üsküdar Paşakapısı'na geçişi de tam bir şenlik olarak yaşanırdı. Üsküdar'a eskilerin Medine Toprağı demelerinin sebebi, asıl yolculuğun buradan başlaması, buraya geçen kervanın Hicaz'a varmış gibi kabul edilmesi anlamını taşırdı.

İstanbul şenleniyor

İstanbul halkı sürre alayının yola çıkışına fevkalâde önem verir ve halk sokaklara dökülürdü. Çünkü alay, kutsal beldelere yalnızca padişah ve devletluların

değil, İstanbul'dan gücü yeten herkesin hediyesini taşırdı. Topkapı Sarayı'ndan birkaç deve hâlinde yola çıkarılan mahmil, Beşiktaş'a gelene dek halkın hediyeleri ile bir kervana dönüşür, herkes göndermek istediği hediye, kumaş, avani, gümüş takımlar, para keseleri vs. hac emirine teslim ederdi. Tanzimat'tan sonra Evkaf Nezareti vasıtasıyla teslim alınıp kervan listesine kaydolunan bu eşya feraşet denilen, genellikle bir meşin çanta içine konulur, bir yüzüne gönderenin, diğer yüzüne de eğer biliniyorsa alıcının adı işlenirdi. Aynı çantalar sürre alayı geri döndüğü zaman sahiplerine teslim edilir ve içinden zezem, hurma, kına, öd ağacı, akik yüzük vs. küçük hediyeler çıkardı. Medine fukaralarına ve Ravza-i Mutahhara hizmetinde bulunanlara gönderilen sürreler, genellikle o insanların bir yıl boyunca ihtiyaçlarını karşılayacak miktarda olurdu.

Kuşluk vakti Topkapı sarayından yola çıkan sürre Beşiktaş'a ulaştığında akşam olur, alay o geceyi Beşiktaş'ta geçirerek ertesi gün sabah Üsküdar'a geçerdi.

Üsküdar'da bir gece konaklayan alaya bu sefer Anadolu yakasının sürreleri getirilir ve yolculuk boyunca sürre alayı gittikçe büyüyerek yola devam ederdi.

Özellikle hacca gidemeyen ve içinde hac özlemi bulunan müminlerin hediyelerinden oluşan sürre alayının yolculuğu, geçtiği yerlerde de iktisadî ve sosyal bir hareketliliğe sebep olurdu. Yolda tehlikeler geçiren, hatta soyulma badireleri de atlatan sürre alayının resmi muhafızları olur, bunlar nöbetleşe kervanı beklerlerdi.

Sürre İçin Devlet Töreni.

Sürre alayının Topkapı'dan çıkışı bir merasime tabi idi. Devletin askerî, ilmî ve mülkî ricali bu merasimde hazır bulunur, Hicaz'a kadar mahmile nezaret edecek olan sürre emini, evkaf nazırı ile birlikte tören üniformalarını giyerek, mabeyne gelip hünkâr huzuruna çıkarlardı.

Sonra kutsal beldelere, Mekke emirine, Hicaz valisine, Medine muhafızına, şeyhülhareme ve Harem-i Şerif müdürüne gidecek sandıklar ayrı ayrı dualarla ortaya çıkarılır, sürre devesi denilen, her tarafı süslenmiş deveyi yüklenir, kızlar ağası deveyi bahçede üç defa dolaştırır, padişah üçüncü seferinde devenin sürre eminine teslimini emreder (bu emir gelmez ise kızlar ağası azledilmiş demektir) ve deveyi bir kere de sürre emini için dolaştırır, bu sırada kurbanlar kesilip tekbirler getirilir, buhurdanlar yakılarak sonunda dua edilirdi. Son devirlerde bu alay merasimi Yıldız ve Dolmabahçe Sarayı bahçelerinde yapılmıştır. Sürre alayının saray kapısından çıkmasıyla birlikte halkın şenlikleri başlar. Üsküdar'da konaklayasıya dek dualar, tekbirler ve seyirler devam ederdi.

Padişahın sürre sandıkları, genellikle para ve nadir halılar, murassa avizeler, şamdanlar, paha biçilmez mushaflar, levhalar, puşideler, gümüş perde halkaları, buhurdan ve şamdanlardan oluşurdu. Bunlar Harem-i Şerif ve Ravza-i Mutahhara'ya

konulmak üzere gönderilirdi. Kâbe örtüsü ve altınoluk ise apayrı birer hazine olurdu. Bu kadar kıymetli eşyanın korunması için Şam'da muhafız teşkilâtı bulundurulur ve alay yola çıktıktan sonra her türlü emniyet tedbiri alınırdı. Hicaz demiryolu yapıldıktan sonra, bu resmi hediyeler bir vagona yüklenip ağzı da mühürlenerek gönderilmiştir .

Yükü İman Olan Kervan.

Sürre alayı yalnızca bir hediyeler kervanı değildi. O yıl Osmanlı şehir ve köylerinden hacca gidecek hemen herkes bu kervana katılır, ismen kaydedilen bu insanların sağlık, yolculuk vs. tedbirleri de alınırdı. Daha sonra gemi ve tren yoluyla hacca gitmeler başlayınca, sürre de aynı şekilde gönderilir olmuştur. Sürre alayı için her yıl defterler tutulur ve bu defterlere olup biten önemli hadiseler ve isimler kaydedilirdi.

Sürre, Birinci Dünya Savaşı'nda Haremeyn ile irtibat kesilinceye kadar devam eden bir gelenek olarak asırlar boyunca bu ülkenin imanını Mekke'ye ve Medine'ye taşımıştır. Onun içindir ki Fahrettin Paşa'nın ünlü Medine Müdafaası'nda, asırlarca devam eden sürre geleneğini birdenbire unutup, yerine sahte İngiliz altınlarını ikame edenlere insanın ciğeri yanar...

Bir asır evvelde yaşıyor olsaydık, Mekke ve Medine sokaklarında sürre alayından teberru almak üzere saf saf olmuş fakirleri, hâlâ sultanın ömrüne dualar ederken görecektik. Şimdi Mekke ve Medine' de bulunan binlerce hacı adayından biri, okutsal beldelerin manevî ikliminde saadeti teneffüs ederken, acaba eski zamanları hatırlayıp da o eski sultanlar için de dua ediyor mu dersiniz!...

Sürre, “Diş Kirası” da Demektir.

Sürre'nin kelime anlamı, “içi para dolu kese” demektir. Sürre alayı ile daha ziyade para kesesi gönderildiği için bu anlamı yaygındır.

Ancak eskiden Ramazan günleri geldiğinde, zenginlerin fakir fukarayı ve yatılı mektep talebelerini iftara davet edip yemek sonrasında verdikleri hediyelere de sürre denir. Bu kullanıma bakarak, daha sonra diş kirası adını alan iftar hediyelerinin, ilk zamanlarda içi para dolu keselerden ibaret olduğunu kestirmek mümkün. Bir tür yardımlaşma kurumu olan Ramazan sürresi, eskiden şairlerin de sıklıkla andıkları bir uygulamadır.

Enderunlu Fazıl;

“Bilmem ki nice bu ramazan ü nice bu ıyd

Ne sâat u ne şal, ne ihram u ne sürre”

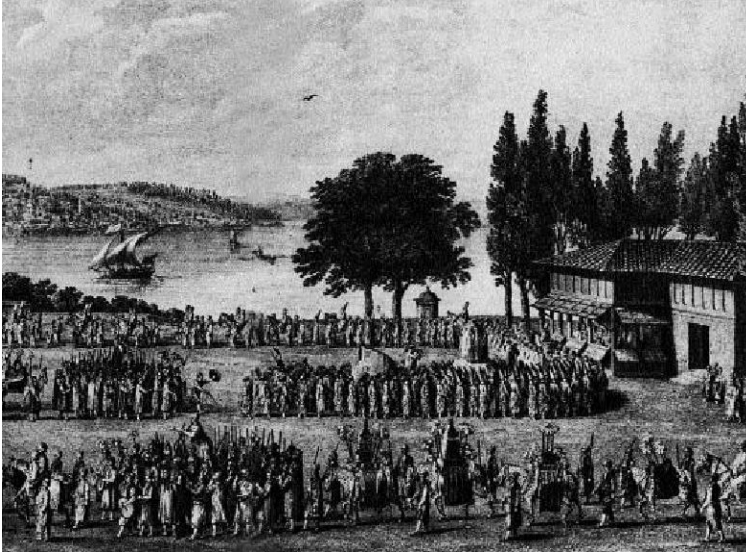
derken, Ramazanın gelip geçtiğini ama hediye olarak ne saat, ne şal, ne ihram, ne de para kesesi gördüğünü, bu vesile ile bayramın da bir tadının kalmadığını anlatır.

Evsaf-ı İhram-ı Harem-i Şerif.

Evliya Çelebi, Seyahatname'sinin dokuzuncu cildinde, Haremeyn'i yüzlerce sayfa hâlinde anlatır. İşte onun Haremeyn tarihine ait bilgilerinden bir demet (kısmen yalınlaştırılmıştır):

"Evvelâ şimalde Vadi-i Fatıma'dan beri, Umre nâm mahal Mekke'den dört mildir. Harem-i Şerife dahildir ve Cidde'ye kadar uzanır. Taif yolu üzerine varıncaya kadar 11 mildir. Yemen yolu üzerinde Yelemem nam mahalle varıncaya kadar 40 mildir. Hüccac-ı Yemen orada ihrama girerler ve Irak yolu üzerinde bir mahalle varıncaya kadar 6 mildir.

Her yolun hudutlarına bina olunmuş minareler gibi işaretler vardır ki, Harem-i Şerif diğer hudutlardan bunlar vasıtasıyla ayırt edilebilir. Bu alâmetleri Adnan bina etmişlerdir. Abbasilerden Harun Reşid ve oğlu Me'mun halife dahi, Harem-i Şerif'e çok yapılar ilâve eylediler. Emevîlerden de Velid b. Abdülmelik, halifeliği döneminde bin pare gemi ile Mağrib ve Endülüs'te Tulaytula şehrini fethedince, Hz.



Süleyman'ın definesini bulup sandıklar içinde altın, gümüş, hadsiz ve hesapsız yakut, mercan, elmas ve zümrütler ve nice bir iri küpleri de halis altınlar ile dopdolmuş bulup, Şam'da Ümeyye Camii ve bu Mekke-i Mükerrreme'yi o derece mamur eyledi ki, güya buraları gören Adn cenneti sanırdı. Ve yedi

kantar saf altından yağmur oluşunu ilk defa o yaptırdı. Amma ağırlığı fazla olduğu için arada sırada yere düşerdi.

Daha sonra bir tarihte Sultan Ahmet merhum, bu hakir Çelebi'nin babası olan Derviş Mehmed Zillî,-ki Dergâh-i Âlî kuyucubaşısıdır bu yağmur oluşunu yeniden babam yapmıştır. Hatta bunun şerefine o senede sürre emini olup, altın oluşu Kâbe'nin çatısına elleriyle koymuşlardır. Hatta ben, elimde bir dürbün ile o oluşa bakıp, pederim merhumun kalem işi olarak işlediği imzasını gördüm. Amma Velid b.Abdülmelik'in inşa ettiği kadar büyük değilse de ince işçiliği çok yüksek idi. Abdülmelik, Harem-i Şerifi düzenleyip çevrelediği vakit, buranın uzunluğu 370 arşın idi. Genişliği de 315 arşın idi."